



Evolution des systèmes laitiers et des politiques laitières en Europe et en Amérique du Nord

André Pflimlin
Mission R&D Europe
Institut de l'Élevage

- I. Caractéristiques et diversité de la production laitière en Europe
- II. La production laitière aux USA et au Cna
- III. Comparaison des politiques laitières : Europe / USA / Canada / Suisse

I. La production laitière en Europe

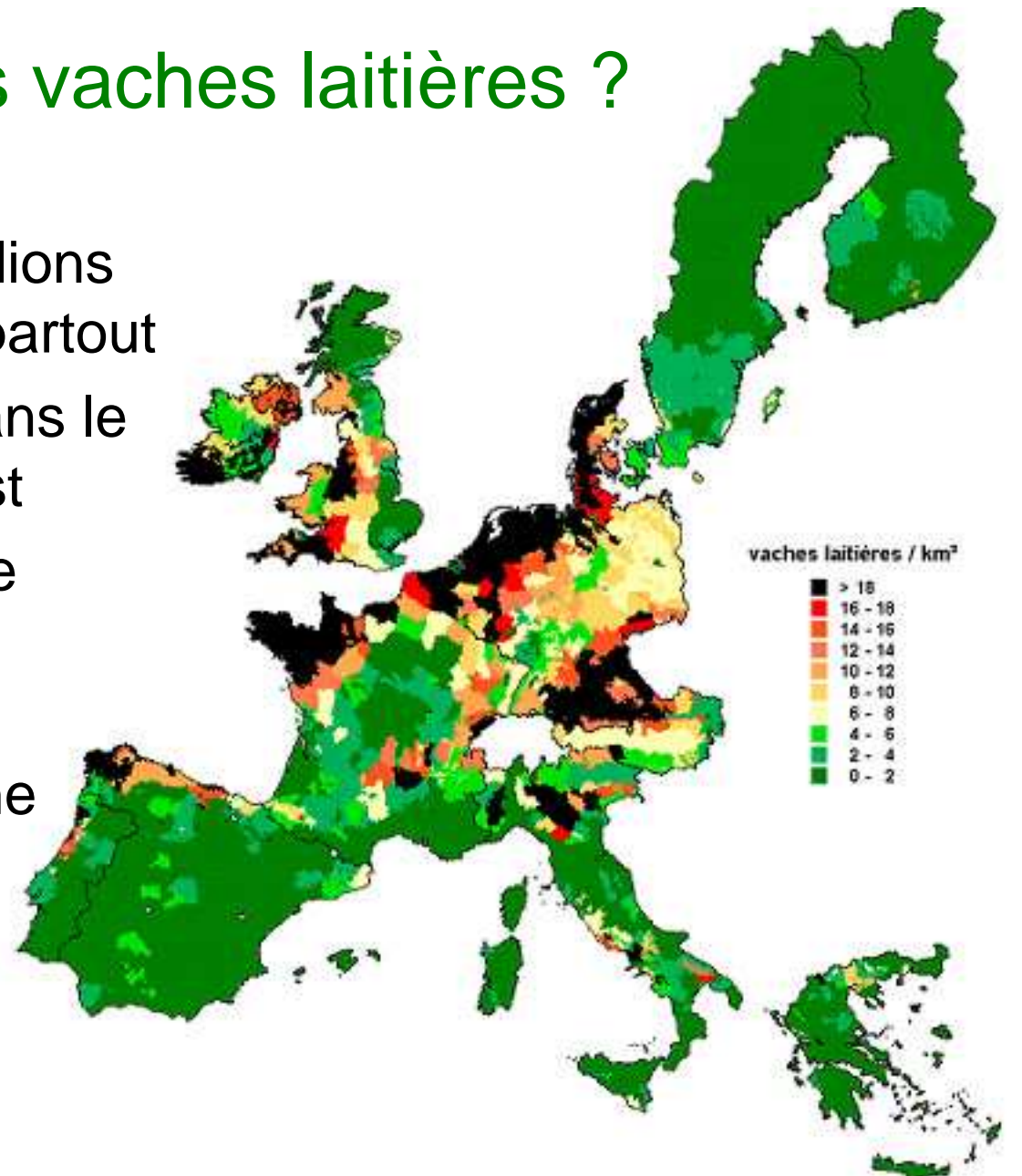
- L'UE à 27 est de loin le 1er producteur et le 1er consommateur de lait au niveau mondial

Production 2007	Consommation 2007
150 millions de T	140 millions de T
Excédent 7% (contre 20% en 1983)	
Si la consommation des 12 nouveaux rejoint celle des 15 : Excédent = nul en 2015	

- L'auto-suffisance est assurée ... sans rallonge des quotas

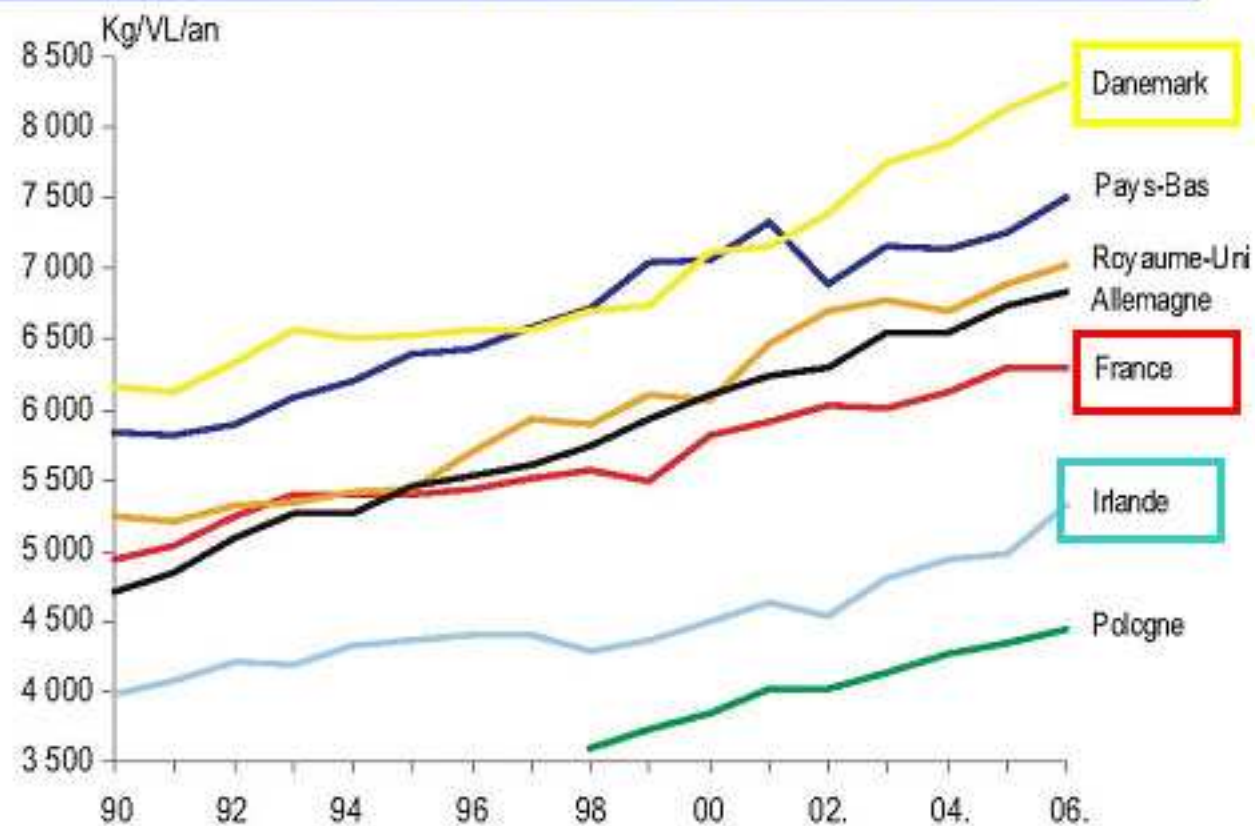
Où sont les vaches laitières ?

- UE15 : 18.5 millions de VL, un peu partout
- Plus de 50% dans le quart nord-ouest
- 11% en zone de montagne
- 10% en zone méditerranéenne



Un cheptel plus productif, en réduction de 40% en 20 ans avec des productions par vache très différentes

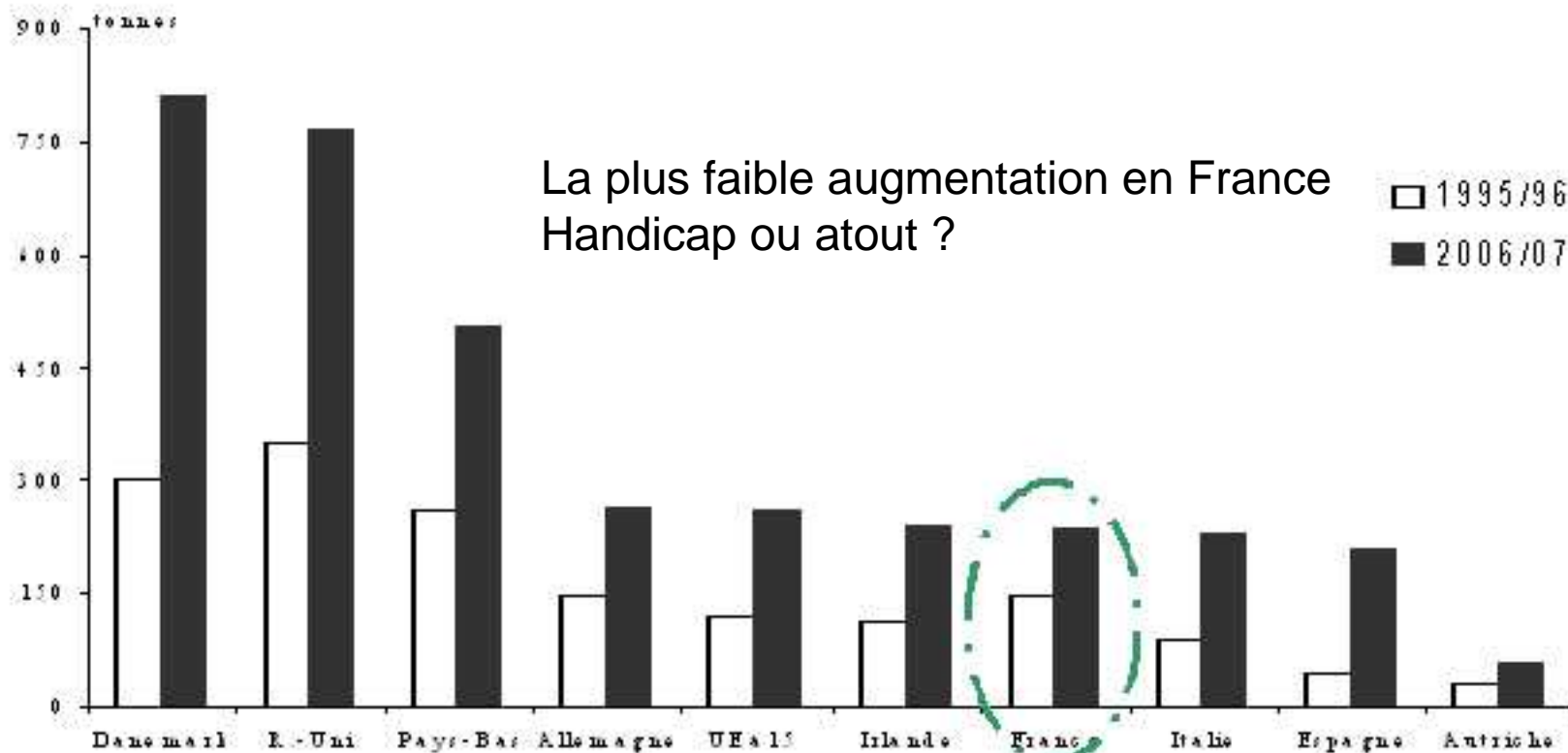
Rendements laitiers des cheptels nationaux dans l'UE



Source : GEB-Institut de l'Élevage d'après EUROSTAT et ZMP

Une restructuration accélérée ... sauf en France

Evolution du quota moyen par livreur (tonnes) pour les
campagnes 1995/96 et 2006/07



4 grands types de systèmes laitiers

1. Montagnes humides

1 VL/ha

- prairies permanentes
- petits troupeaux
- forte tradition fromagère :

Enjeux : des paysages ouverts
= plus de vaches

2. Régions méditerranéennes

Des systèmes très contrastés

- Des plaines et vallées très fertiles :
 - . Cultures fourragères irriguées
 - . Stabulation permanente 3-5 VL/ha
- Piémonts et montagnes sèches : de l'Espagne à la Grèce

Enjeux : Eau (quantité et qualité),
Incendies

3. Régions herbagères de plaine

> 2 VL /ha

→ **Irlande** : 90% prairies

- maxi pâturage : 8-10 mois – 250 N min
- hivernage court et économe

→ **Enjeux** : des excédents N de 200 kg /
ha mais peu de nitrates dans l'eau

4. Régions de cultures fourragères

1.5 à 2.5 VL /ha

Un milieu vulnérable

- sols sableux, faciles à travailler,
- élevage intensif lait + porc
- maïs, prairies temporaires, céréales
- beaucoup d'engrais et de concentré acheté

Enjeux : forte teneur en nitrates

- Contraintes environnementales, DN
- Moins d'animaux et moins d'engrais

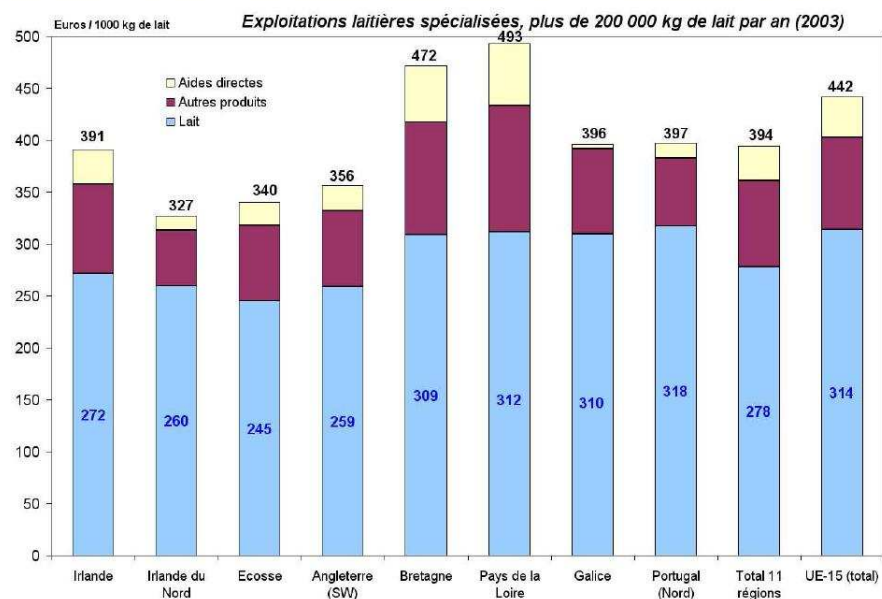
D'autres facteurs de diversité

- Le coût du foncier de 1 à 10 (le moins cher en France)
- Le coût des quotas et le type de marché
- Les contraintes environnementales (directive nitrates et dérogations; DCE ...)
- Les aides du 1er et 2nd pilier très différentes
- Le type de vache et la valorisation viande
- La valorisation du lait ...



Comparaison des marges nettes par tonne de lait (RICA 2003)

Production agricole+aides directes par tonne de lait (€)

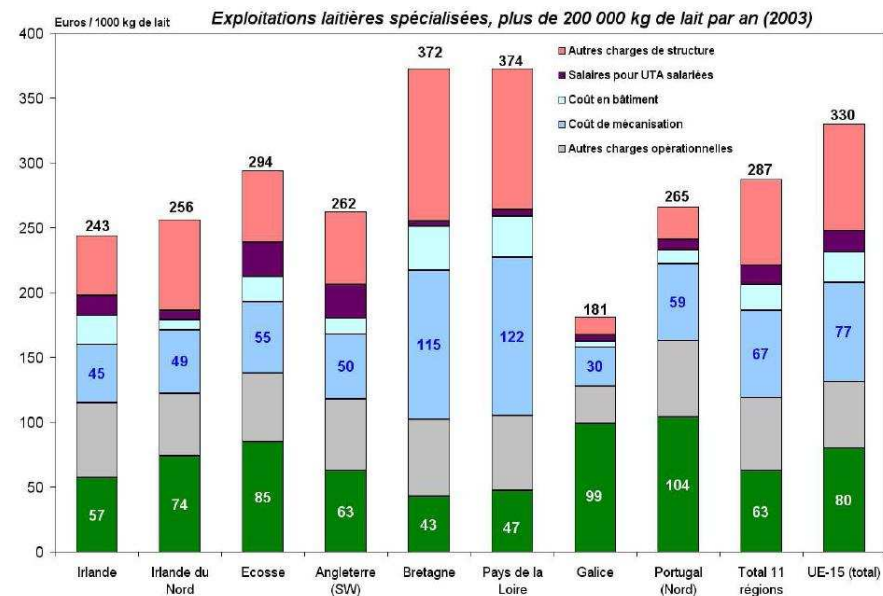


148 - 71 - 46 - 94 - 100 - 119 - 215 - 132 - 107 - 112

Régions projet Green Dairy
V. Chatellier, A. Pflimlin 2006

Pour les spécialisés à + de 200 T, des marges nettes /T dans la moyenne EU-15

Coûts de production par tonne de lait (€)



Conclusions - valorisation

- Intérêt du zonage des régions d'élevage
 - Un outil de dialogue entre régions éloignées, mais assez semblables (Sud Bav. et non Allemagne)
 - Un outil d'analyse et de proposition transeuropéen, transfrontalier, permettant de mieux valoriser le croisement filière x territoire
 - Une ouverture aux 12 nouveaux membres avec un projet de mise à jour pour l'UE 27 fin 2009
 - Des stratégies d'alliance inter-regions / PAC



II. La production laitière aux Etats-Unis et au Canada



1. Les Etats-Unis

Un territoire immense et très divers



- 300 millions habitants
- Les 2/3 sont sur le tiers Est
- 20% sur la côte Ouest

Des climats variés:

- Continental sec (Rocheuses et Grandes Plaines)
- Continental humide (Nord-Est)
- Désertique
- Méditerranéen (Californie)
- Océanique (Nord-Ouest)
- Subtropical (Sud-Est)

Précipitations annuelles

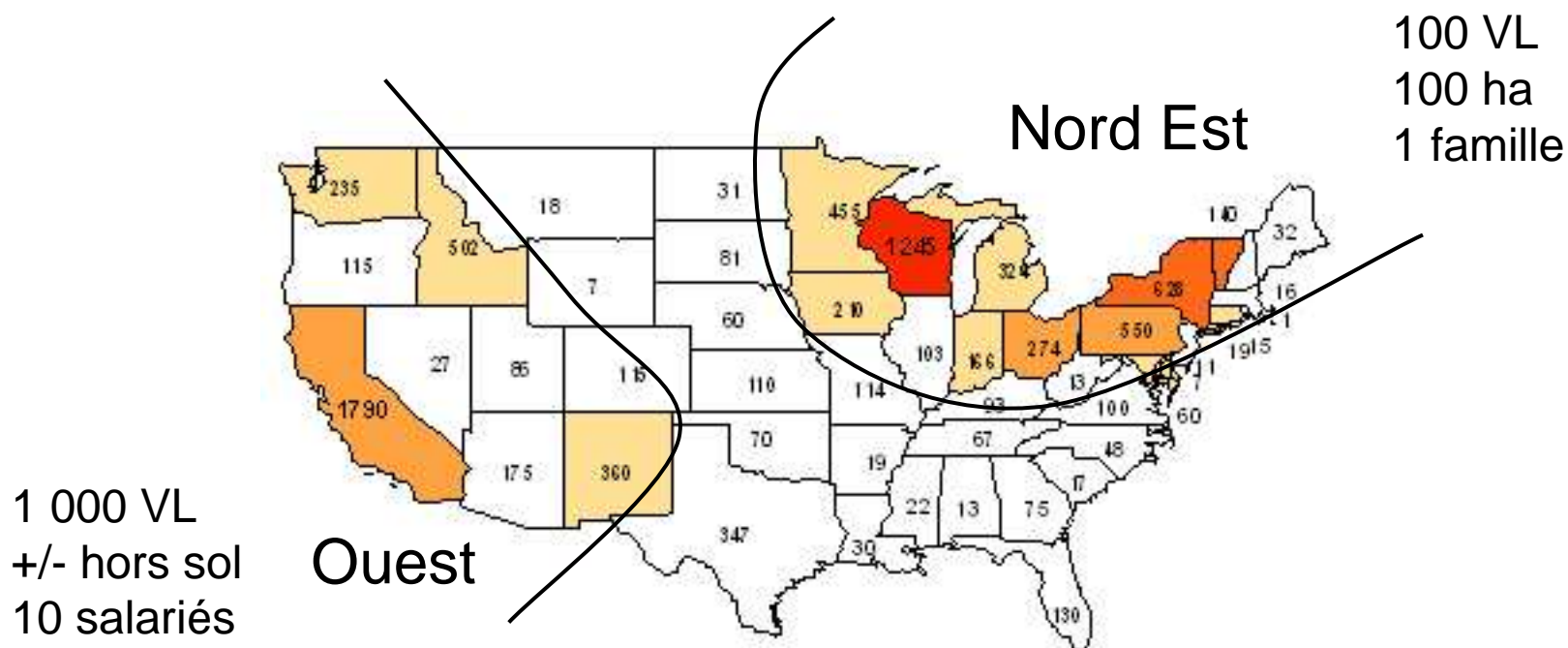
- Moins de 250 mm
- De 250 à 760 mm
- De 760 à 1520 mm
- De 1520 à 3550 mm
- Plus de 3550 mm





Où sont les vaches ?

- Les Etats-Unis : 9,2 millions de VL,
62 000 troupeaux à 150 VL en moyenne
- 2 grands types de systèmes laitiers





La ceinture laitière traditionnelle

- **Le Wisconsin : 1 250 000 VL**
 - 15 000 troupeaux de 85 VL à 8 500 l
 - Ferme type 100 VL + 80 Gén., 100 ha, 2 UTA, 40 ha maïs, 40 ha luzerne, 20 ha prairies
 - Stabulation permanente, silo tour, salle de traite
 - **Atouts : autonomie fourragère +/- maïs grain, gestion des lisiers**
 - Contraintes : coûts de production, cultures, équipement, astreinte de la traite



Dans le Wisconsin, 2 types d'évolution

1. Stratégie économe avec retour au pâturage

- 7% en 1993 → 25% en 2007
- Essentiellement les jeunes qui peuvent s'installer plus facilement
- Limites : un milieu difficile pour le pâturage (très continental), appui technique et scientifique à rebâtir

2. Stratégie agrandissement :

- 100 → 300 vaches ou +, avec :
 - Des salariés mexicains assurant la traite
 - Nouvelle stabulation, fosse à lisier
 - Silo couloir, mélangeuse, ration complète
 - et des hectares en plus ...



La Californie confrontée aux problèmes environnementaux

- 2 000 troupeaux de 900 VL à 10 000 I
- 3 traites par jour en 3 équipes de 8 h
- Autonomie fourragère de 10 à 50% (luzerne, maïs)
- De grands parcs, des abris contre le soleil
- Le lisier sec est empilé et cédé aux maraîchers ou aux arboriculteurs
- **Nouvelle réglementation pour les > 700 VL**
 - **Stockage des lisiers et des eaux souillées des parcs**
 - **Plan d'épandage ou contrat d'exportation**
 - **Pollution de l'air par les poussières → arroser les parcs**



La Californie confrontée aux problèmes environnementaux

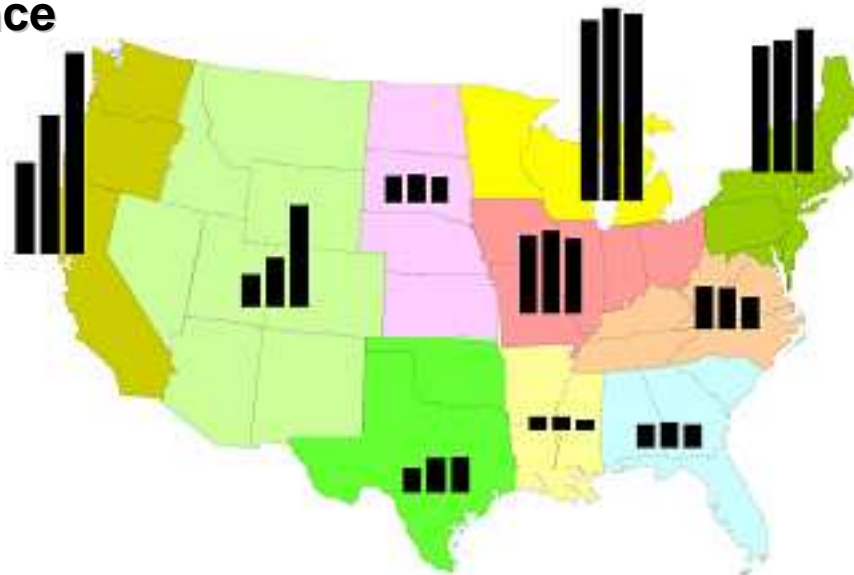
- 3 stratégies :
 1. Rester en dessous du seuil : faire 2 unités distinctes
 2. **Construire une stabulation couverte** avec un parc limité (5 000 \$ / VL)
 3. **S'installer ailleurs** (Etat moins peuplé où la réglementation sera différée (Texas , N Mexique...)
- Les 2 stratégies d'investissement ont prévalu jusqu'en 2007



Evolution de la production laitière par région en 1980, 1990 et 2000

Pacifique et Rocheuses
Forte croissance

Nord Est et Lacs
Stabilité



Sud Est
Diminution

- La production suit la consommation
- **Le lait migre vers l'Ouest**
- Fromages et poudres > 50% du lait



Une restructuration qui s'accélère

- Entre 2000 et 2007, les troupeaux de plus de 1000 VL ont doublé et assurent déjà 42% de la production

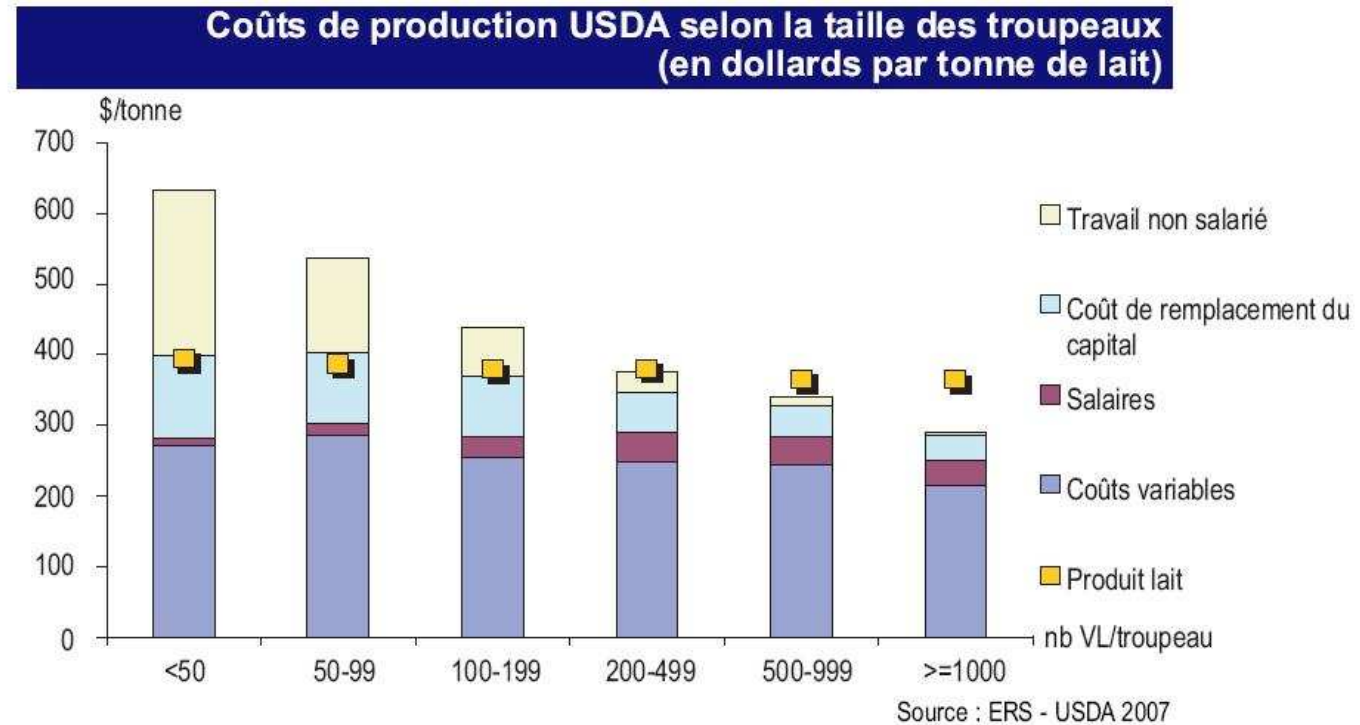
Taille des troupeaux	Part des troupeaux		Part du lait US	
	2000	2007	2000	2007
< 100 VL	80 %	76 %	29 %	18 %
100 – 1000 VL	19 %	22 %	49 %	40 %
> 1000 VL	1 %	2 %	22 %	42 %



Une double évolution : délocalisation – très grands troupeaux

- Éloignement des zones à forte densité de population (Californie → Rocheuses, Texas)
 - Moins de pression environnementale / voisins et Administration
 - Des fourrages moins chers, des surfaces d'épandage
 - Un foncier nettement moins cher
- Accélération de la croissance des troupeaux, par sauts importants
 - De 100 à 1 000 VL : Nord-Est, Lacs, Mid-West
 - De 1 000 à 10 000 VL et plus : dans l'Ouest

Quelle économie d'échelle avec les grands troupeaux ?



- **Pour l'USDA le seuil de rentabilité est à 500 VL**
- **Avec la méthode de calcul Réseaux d'Élevage (Inst. Elevage), la même marge nette / T de lait quelle que soit la taille**



Un nouveau contexte

plutôt défavorable aux grands troupeaux hors sol

- Surcoût de l'alimentation achetée
- Surcoût de la mise aux normes > 700 VL
- Précarité de la main d'œuvre sans papiers
- Limitation de l'irrigation à l'Ouest
- Arrêt de l'hormone laitière



Quelles perspectives laitières US ?

- Pour le Ministère :
 - un marché laitier porteur, des prix en hausse,
 - la part des grands troupeaux va se renforcer notamment dans l'Ouest
- Notre analyse
 - Un ré-équilibre au profit du Nord-Est
 - + autonome en fourrages, en eau, en MO
 - Une diversification... des produits,
 - ...des types de vaches (+ de croisements),
 - ... des systèmes d'alimentation (pâturage, bio ...)



2. Production laitière au Canada

Plus grand que
les USA mais
10 fois moins
peuplé

33 M. habitants
Surface 10 M. km²
TL 45 M. ha





Le troupeau laitier canadien

Densité des bovins laitiers par km² de terre agricole

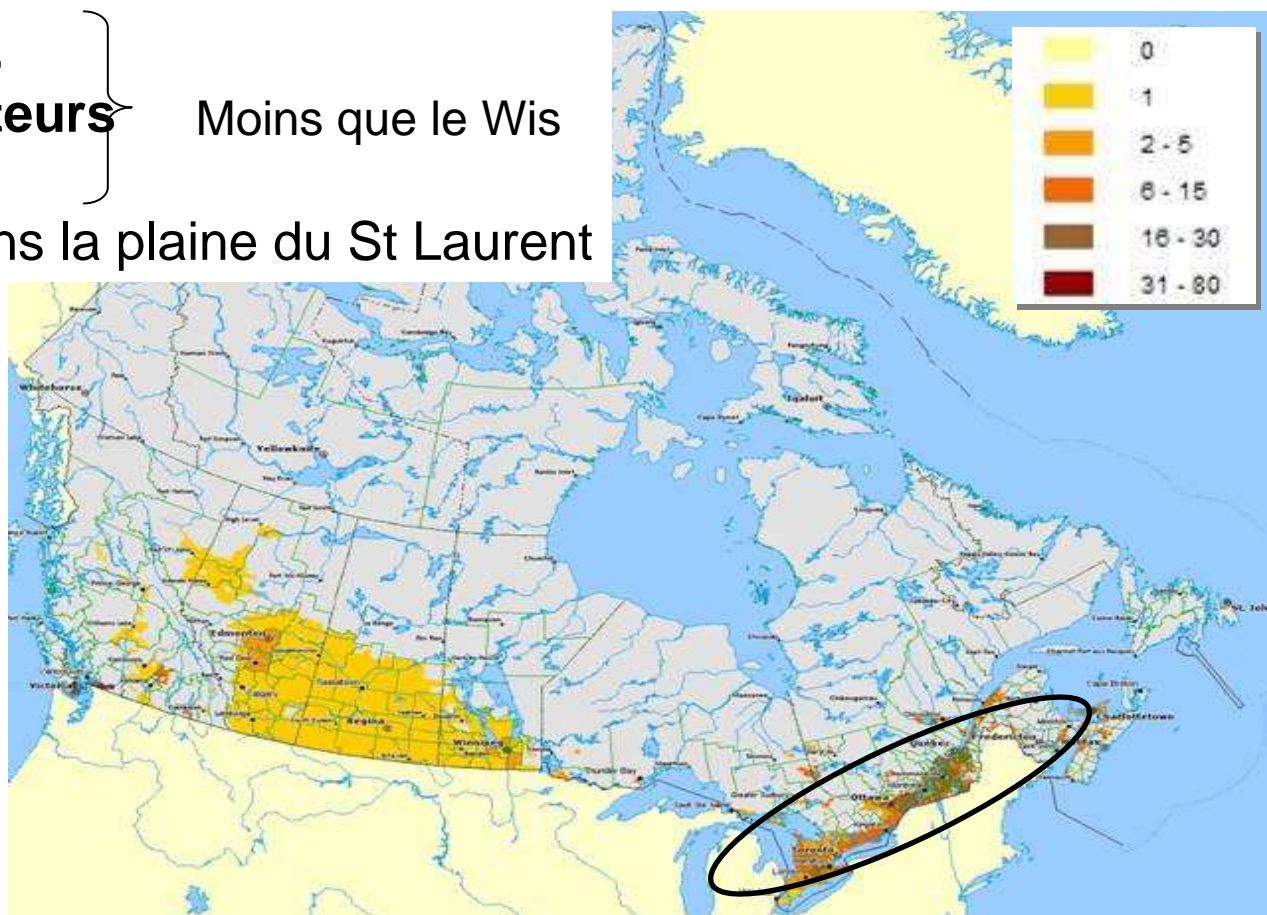
1 million de VL

14 000 producteurs

70 VL/ferme

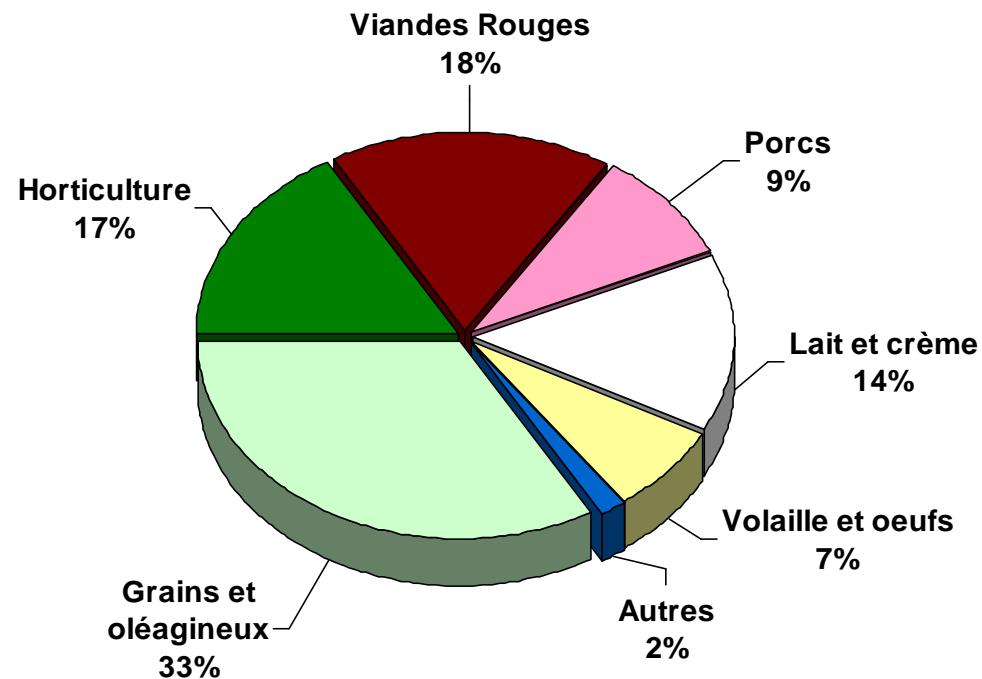
70% des VL dans la plaine du St Laurent

Moins que le Wis



Le lait : 4ème secteur agroalimentaire

- Recentré sur le **marché interne** (avec poulets et œufs)
- En contradiction avec **les autres grands secteurs** (grains, viande bovine) tournés vers l'export





Un troupeau laitier très spécialisé et très productif

- 93% des vaches sont Holstein
- Une production / vache de 7500l (9 000 /CL)
- Une augmentation de la production par vache de 180 kg/an de 1975 à 2002
- Des services d'appui coordonnés (identification, CL, insémination) ainsi que l'appui technique associé au CL (Valacta) mais les marchands d'aliment restent très influents
- Une spécialisation des tâches : troupeau / cultures

La production par vache reste le principal critère du
« bon éleveur » Pas assez d'approche Système



Des coûts de production élevés (R.Levallois, université Laval)

- Surinvestissement en matériel, bâtiments, équipements. Arrêt du pâturage...
 - **Prix du quota (2.5 \$/kg ou 25 000\$ / VL) : un placement coûteux ... sans garantie !**
 - Une quantité de concentré/VL trop élevée (conseil par les firmes)
 - Un taux de renouvellement important (fertilité)
 - Course à la croissance, quotas, bâtiments, foncier ... et peu d'économies d'échelle
- « **Un meilleur avenir pour les fermes à 60-75 VL, performantes sur le plan économique et environnemental** »

III – Comparaison des politiques laitières Europe / Amérique du Nord

1. Bilan de la politique laitière européenne
2. D'autres politiques laitières: USA ,Canada
3. L'expérience de sortie des quotas en Suisse
4. Une autre politique laitière pour l'Europe

1 Bilan de la politique laitière européenne

- Des excédents structurels depuis 40 ans
- Un soutien des prix via l'intervention qui a entraîné des montagnes de beurre et de poudre financés par le budget
- La sécheresse de 1976 a fait fondre les stocks et perdre quelques années ...
- L'adoption des quotas en 1984, une décision qui s'est avérée salutaire

Bilan de la politique laitière européenne

- Jusqu'en 1984 : prix soutenus et pas de contrainte sur les volumes
- **Une migration du lait** des zones herbagères de montagne et de plaine **vers les zones de culture fourragère** → le grand ouest en France, les Pays Bas, l'Allemagne du Nord
- Concentration, spécialisation, intensification sans contraintes environnementales
- Développement des produits industriels : poudre de lait et beurre : excédents exportés avec fortes subventions

Grâce aux quotas, la filière laitière a été peu concernée par les réformes de la PAC de 1992 à 2003

- Une période de prix favorables de 1984 à 2003
- Des aides à la restructuration volontaire
- Des politiques de diversification vers des produits à meilleure valeur ajoutée
- Une mise en place d'une politique environnementale
 - Pour l'eau (Directive nitrates puis DCE)
 - Pour l'air, la biodiversité ...
- Mais une évolution de la gestion des quotas très différente entre pays : lien au foncier et gratuité (Fr) ou marché régional puis national (RU, PB, Dk, All.)

La réforme 2003 : une rupture pour la filière laitière

- L'annonce de la fin des quotas après 2013
- La forte baisse des seuils d'intervention (-15 et -25%) pour la poudre de lait et le beurre, la compensation partielle et le découplage à partir de 2006-2007
- Les choix multiples de répartition des primes du 1er pilier et des règles de conditionnalité ...
- La réduction des aides au 2ème pilier d'un tiers (faute de budget, malgré les annonces)
- L'affichage par la Commission de l'ouverture au marché (mondial) et aux règles de l'OMC
- ➔ Une perte de confiance dans l'avenir du métier parallèlement à la baisse du prix du lait 2004-2006

Fluctuations du marché laitier en 2007-2008

- Dérégulation et absence de stocks, demande mondiale forte, sécheresse en Océanie ... = des prix des produits laitiers qui flambent dès l'été 2007
- Décision de desserrer les quotas progressivement pour préparer la sortie et se placer sur le marché mondial, porteur...
- **Retournement du marché : dès janvier 2008 on retrouve les cours de la PLE de début 2007**
- Pour les producteurs, le prix du lait (moyenne UE) passe de 300 €/T à 400 puis 330 € voire moins cet hiver: grève du lait en Allemagne, manifs en France

Le bilan de santé : les décisions du 20/11/08

- Malgré les tensions sur le marché laitier, la Commission persévère dans sa politique de dérégulation et les ministres entérinent le compromis :
 - = **Préparation de la sortie des quotas**
 - Augmentation de 1% par an de 2009 à 2013
 - Augmentation du taux de référence MG +1.6%
 - Baisse des QMG pour l'intervention
 - Des mesures d'accompagnement pour amortir la sortie pour les producteurs

Le bilan de santé

un ré-équilibrage en faveur de la prairie ???

- Plusieurs dispositions pour soutenir l'herbe
 - Redistribution des 25% SCOP + VA ? (Art 64)
 - Redistribution régionale (limitée à 10%) sur critères environnementaux
 - Soutien aux secteurs désavantagés (via art. 68 :10%)
 - Sur le plan économique (sous plafond à 3.5%)
 - Sur le plan environnemental (sous plafond à 10%)

→ Une boîte à outils mieux garnie par rapport aux choix nationaux,..

en faveur des prairies, des protéines, du lait ?

2 - D'autres politiques laitières USA / Canada

- **USA : une politique laitière publique ancienne et forte (depuis 1934)**
 - Des taxes à l'import, des aides à l'export
 - Intervention: faible= 200\$ /T (PLE, beurre)
 - **Soutien au revenu** (45% du PO-PM)
 - Aides pour l'assurance revenu, ventes à terme
 - **Prix de base unique pour tous** par régions, mais tiré à la baisse (moins d'intervention, plus d'aides directes)



USA : un pilotage par le Congrès et l'USDA

- Le Congrès prépare et vote le FarmBill
- Le FarmBill 2008-2012 a été voté en mai 2008 :
 - Soutiens renforcés aux producteurs
 - Prise en compte du coût des aliments
 - Taxes en plus sur les fromages importés
 - ... malgré le veto de Bush et les critiques de l'OMC
- C'est le ministère/USDA qui gère ces aides via les offices du lait régionaux (MMO)
 - Suivi des prix, calcul des aides et versement
 - Per-équation entre producteurs et transformateurs



En Californie, un Min Agri omniprésent : arbitre et gestionnaire incontournable

- Un prix de base unique pour tous les producteurs
- Suivi économique des fermes et des laiteries par le Min Agri (base pour les coûts de production)
- Un système de double quota depuis 1968
 - Quotas individuels sur base historique : 2/3 du lait en 2007 avec un marché spécifique à la Californie (60\$/T)
 - **Du lait hors quota avec un prix quota -15%**
 - Gestion du marché des quotas par le Min Agri



Canada : une gestion des quotas pilotée par les producteurs

- 3 principes
 - Ajustement de l'offre au marché interne
 - **Ajustement du prix du lait aux coûts de production**
 - Responsabilité financière : surplus à la charge des éleveurs
 - = **Un compromis social transformé en loi depuis 1975**
 - 3 axes
 - **Contrôle de la production et de la répartition**
 - **Contrôle des prix : consommation / transformation**
 - **Contrôle des importations (hors conting. = taxe à 300%)**
- **Cogestion producteurs / administration**
Négociation avec les transformateurs



Canada

une gestion par et pour les producteurs

- **Un prix du lait indexé sur les coûts de production**
- **Un prix de base du lait identique pour tous les éleveurs indépendants**
- **Une mutualisation des coûts de collecte assurée par les transporteurs indépendants**

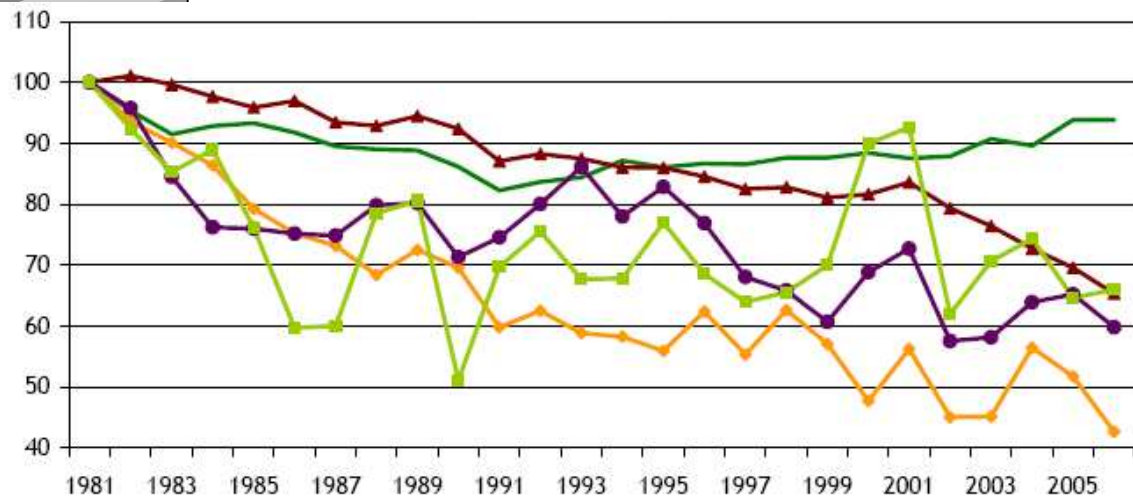
= Avantages : sécurité, solidarité, garantie de revenu

- Un quota exprimé en kg de MG jour (et non par an)
- Un marché des quotas par province (trop) cher (avec un prix maxi contrôlé et en baisse au Québec)

= Inconvénients : rigidité, coût du quota,
déconnexion de l'aval

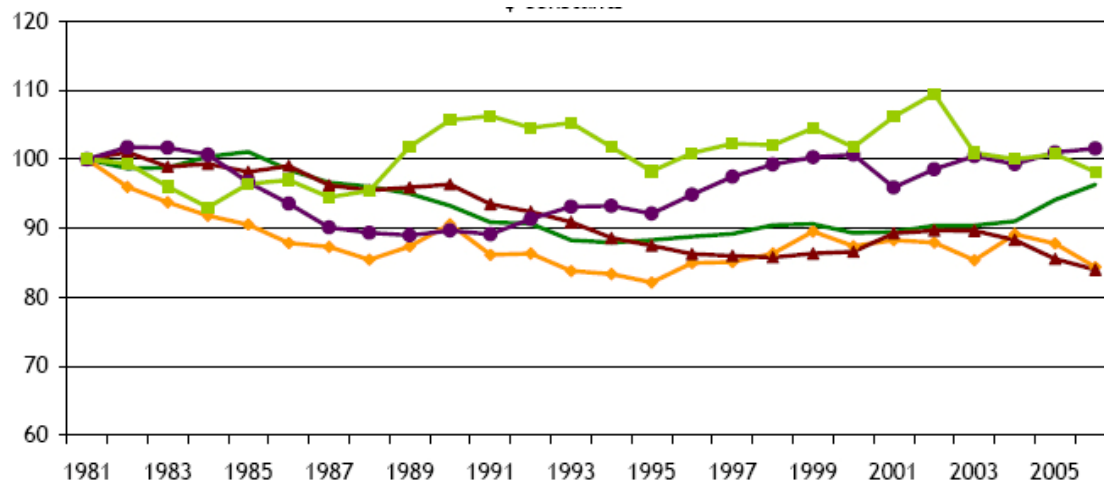


Canada : un prix plus régulier pour le producteur et le consommateur



Evolution de l'indice du prix du lait à la production par pays 1981 à 2006 (indice 100 = 1981)

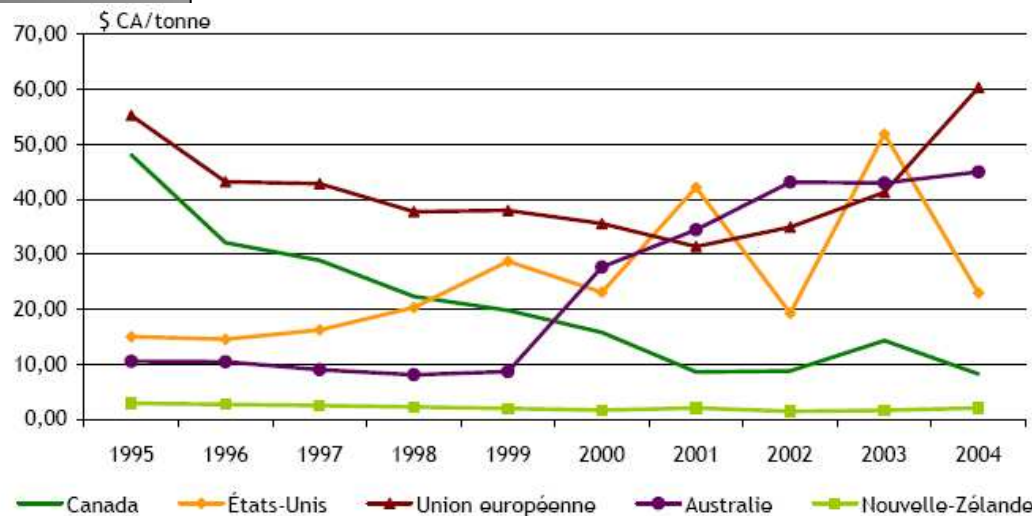
Evolution de l'indice des prix à la consommation des produits laitiers par pays en monnaies nationales 1981 à 2006 (indice 100 = 1981)





Canada : pas de soutien publics, pas de surcoût pour le contribuable



Comparaison en \$ canadien en 2003	USA	Canada
Prix au producteur	38	61
Aides fédérales	20	-
Aides Etat / Provinces	6	-
Total	64	61



Evolution des paiements directs aux producteurs laitiers et des subventions à l'exportation par pays 1995 à 2004

Source OCDE, Base de données ESP; USDA, FAS Export Assistance; FEOGA, Rapport financier

Comparaison Cna / USA

	Canada 	USA 
Production	Quotas ajustés sur le marché interne	2 à 4% d'excédents régulation par le prix, les abattages de VL
Restructuration	Douce	Très rapide
Pilotage	Producteurs et Administration	Congrès (politique de soutien) et Administration
Prix du lait	Élevé et stable	Des prix moins soutenus et plus volatils
Aides publiques	Néant	Élevées et croissantes
Bénéficiaires	Producteurs, consommateurs et contribuables	Intermédiaires / distribution



3. L'expérience de sortie des quotas en Suisse

Quelques rappels

- Le lait est n°1 dans le PAB (36%)
- 27 000 producteurs x 120 000 l (18 VL)
1/3 en montagne avec petits troupeaux
- **1977 : contingentement adopté (7 ans avant l'UE)**
- 2004 : Vote du Parlement de la fin des quotas pour 2009
- **2006 : Sortie anticipée encouragée si organisée (G de P, IP)**
- 2007 : libre accès au marché UE / CH pour les fromages
- 2008
 - Début : les prix mondiaux et l'UE rejoignent ceux de la Suisse
 - Été : les prix décrochent très vite → grève du lait
- **2009 : fin légale des quotas en mai**

Calendrier de sortie des quotas laitiers

- **1977 : contingentement adopté (7 ans avant l'UE)**
- 2004 : Vote du Parlement de la fin des quotas pour 2009
- **2006 : Sortie anticipée encouragée si organisée (G de P, IP)**
- 2007 : libre accès au marché UE / CH pour les fromages
- 2008
 - Début : les prix mondiaux et l'UE rejoignent ceux de la Suisse
 - Été : les prix décrochent très vite → grève du lait
- **2009 : fin légale des quotas en mai**

3 modèles d'organisation pour l'après quota

Modèle	% de la PL	Principe	Avantages	Inconvénients
Organisation de producteurs	>50	Pool de production qui négocie avec un ou plusieurs transformateurs	Répartition des risques Rapport de force plus équilibré	Conflits plus directs
Organisation de producteurs / utilisateurs	10 – 15	Contrat direct avec l'entreprise	Réactivité au marché	Conflit d'intérêt masqués
Interprofessions fromagères	30 – 35	Producteurs et transformateurs pour 1 produit (AOC)	Nécessité d'un accord entre les parties	Gestion des excédents Pouvoir des producteurs limité

Suisse 2009 : l'heure de vérité

- Evolution des volumes à la hausse
 - En 2006 : 70% des producteurs ont choisi la sortie contractuelle
 - En 2007 : producteurs et transformateurs ont justifié des **volumes supplémentaires** : prix attractifs, exportation
 - Été 2008 : retournement du marché : **trop de lait**, baisse des prix, mais grève du lait avec succès (+ 6%)
- **Un projet de pool laitier : rejeté**
 - Dès 2007, la PSL a tenté de monter un « pool laitier » pour contrôler les volumes de production et négocier les prix = un projet proche du modèle canadien mais **rejet / gouv** (= retour aux quotas) et refus de certains GP

Suisse 2009 : l'heure de la vérité

- Suite aux grèves de l'été 2008, les 4 grands transformateurs se sont regroupés en association ASL (>90% du lait industriel) et ont annoncé une baisse des prix de 25% pour le printemps 2009
- L'ASL annonce 2 marchés complémentaires :
 - Contrat annuel avec un prix ré-évalué par trimestre, calculé par les transformateurs
 - Une bourse du lait hors contrat donc +/- élevée par rapport au prix contractuel
 - Pas de segmentation selon la destination du lait
 - Pas de filet de sécurité pour la bourse (sinon M. mondial)

Suisse 2009 : un feuillet instructif

- La fédération des producteurs est furieuse car les transformateurs ont repris la main
Les OP sont (trop = 38) nombreuses, parfois ambiguës avec des présidents à 2 casquettes.
- Les fluctuations du marché et l'approche de la sortie ont rompu le consensus des années 2005 – 2006
- Une **IP Lait** « tenue » par les transformateurs
(majorité des $\frac{3}{4}$ pour 2 x10 mb)
3 prix : Contrat A, Bourse, Dégagement...
Le Gouvernement est peu impliqué...

4. Pour une autre politique laitière européenne

Depuis 2005, un nouveau contexte mondial

- Une demande mondiale forte pour toutes les matières premières, notamment l'alimentation
- Une énergie fossile plus rare, plus chère ...
des agrocarburants consommateurs de surface
- Le changement climatique s'accélère;
(**les ruminants sont au banc des accusés..**)
 - **Des tendances lourdes et liées :**
démographie, ressources énergétiques, climat
 - **Un regard plus positif sur l'agriculture ...**
 - **des zones d'ombre sur l'élevage...**

Depuis l'été 2007 : un monde en crise

- Crise alimentaire en 2007 : les émeutes de la faim
- Crise financière en 2008 : krach boursier
- Crise économique en 2009 : récession, chômage
- **Dans les 3 cas : déficit de régulation mondiale :**
 - Pas de stock de sécurité (blé, or ...)
 - Pas de contrôle de la spéculation
(Pas de pilote dans l'avion..)
- Dans les 3 cas, le marché mondialisé a amplifié la crise
- Retour vers les instances politiques →
- **davantage de régulation et de gouvernance mondiale ... FMI, FAO, ONU ... plutôt que l'OMC**



Par rapport à ce nouveau contexte et ces crises ...
la PAC 2003 semble dépassée et mal orientée

- Elle poursuit sa stratégie de dérégulation / OMC
- Elle n'a pas prévu les crises (énergétique, alimentaire, financière) et leurs conséquences
- Elle n'a pas suffisamment intégré la nécessité de
 - **revoir nos modes de production** : produire plus (car nouveaux usages) avec moins de pétrole, eau, engrais
 - **valoriser tous nos territoires**, notamment ceux des zones dites défavorisées où se trouvent les 2/3 des élevages d'herbivores, même en production laitière

L'abandon des quotas un choix idéologique très discuté..

Dans ce nouveau contexte, ce choix n'est plus pertinent !

- Tous les pays développés ont toujours protégé leur approvisionnement en lait
 - USA, Cna, URSS, Suisse, Norvège
 - Japon et Corée
 - Inde, Chine, Brésil

Souveraineté alimentaire... avec réciprocité

- Pour l'Europe, le lait est aussi :
 - **1/3 du territoire** = poumon vert >60% des herbivores
 - **1 million de producteurs professionnels.**
+1 million de très petits producteurs
 - **2 à 3 emplois IAA / producteur de lait**

une autre politique laitière pour l'Europe

Rappel

- L'UE à 27 est de loin le 1er producteur et le 1er consommateur de lait au niveau mondial

Production 2007	Consommation 2007
150 millions de T	140 millions de T
Excédent 7% (contre 20% en 1983)	
Si la consommation des 12 nouveaux rejoint celle des 15 : Excédent = nul en 2015	

- L'auto-suffisance est assurée ...
Une rallonge des quotas (+7%) va renforcer notre dépendance du marché mondial et à l'OMC



Alors quelle politique laitière pour l'Europe ?

Deux options contrastées :

- **Libérale et mondiale** : Préparer activement la fin des quotas avec une augmentation progressive de 10%
 - En laissant faire la concentration dans les zones les plus favorisées aux dépens des autres (qui n'ont pas d'alternatives, si ce n'est la forêt)
 - En acceptant un prix du lait bas et volatil ... donc une restructuration rapide et douloureuse
- **Autonome et européenne** : Se recentrer sur le marché européen avec ajustement de la production à la demande interne
 - Avec un prix + stable, rémunérateur pour les éleveurs
 - Avec des prix et des produits de qualité pour les consommateurs
 - Avec une politique environnementale cohérente et aidée

Compétition irréaliste UE – NZ

Evolution de 1983 à 2005

	UE 	NZ 
Production laitière	Stable	X2
Exportation nette	20 → 7%	90 → 95%
Taxes importations PLE	50%	5%
Aides directes + subvention export / T de lait	30 → 45 €	néant
Prix du lait à la ferme en 2000 – 2005 /T	300 €	100 -120
Consommation / hab tous produits laitiers	En hausse	En baisse

Alors ... quelle politique laitière pour l'Europe ?

	Libéralisation Marché mondial	Autonomie - régulation Marché européen
Prix du lait au producteur	Bas, volatil	Négocié, stable
Règles environnementales	Surcoûts inacceptables = non respectées	Contre partie négociée et compensée
Territoires ruraux	Déménagement des régions défavorisées	Rééquilibrage entre régions
Impact social	Baisse des revenus, grèves du lait, chômage	Une chance pour tous, notamment petits producteurs des PECO
Pays partenaires potentiels	RU, Dk, Se, NL, (It, Es..)	All, Aut, Finl. Fr

Quelle politique laitière pour l'Europe ?

Conséquences sur les systèmes fourragers laitiers

Régions laitières	Libéralisation Marché mondial	Autonomie Marché européen : aides et quotas rééquilibrés
Cultures fourragères	Fragilisés par : - Les coûts de production L'environnement La concurrence / cultures	+ de prairies pérennes -de fourrages annuels + + légumineuses +/- de pâturage ?
Systemes herbagers	Les plus résistants ? Jusqu'où ? -/-- Pour quels produits ?	+ productifs et + écologiques (+ de légumineuses) ++ Valorisation des produits du pâturage
Montagne	Statut particulier ? Parcs naturels ? --- Survie des niches AOP ?	Revaloriser, harmoniser les ICHN Rémunérer biodiversité, paysage Promouvoir les produits montagne et la multifonctionnalité +++

En conclusion

- **Dans un contexte de crise multiples:**
 - économique et financière (temporaires ?)
 - énergétique, alimentaire et environnementale durables**il faut repenser nos modèles de production** en repartant des atouts et les contraintes pour assurer **un développement régional plus équilibré,**
 - = plus d'autonomie en énergie, engrais, protéines
 - = plus d'herbe et moins de cultures annuellespour faire des produits laitiers plus typés (pas de PLE) dans un environnement propre et agréable pour tous à partager avec des voisins nombreux et amicaux,
Mais il faut aussi donner un signal politique fort ...

... avec une autre politique laitière choisie démocratiquement

- **Rappel du calendrier :**
 - **2009 : élections européennes, nouvelle Commission, Traité de Lisbonne**
 - **Dès 2010 : début des discussions budgétaires 2014-20**
 - **Débat des stratégies alternatives // PAC en 2009 :**

2 étapes :

 1. Vision partagée : préférence européenne ou marché mondial // spécificités de la filière laitière
 2. Alliances inter-régionales, transfrontalières pour
 - **Valoriser la diversité = complémentarité**
 - **Privilégier la solidarité plutôt que la concurrence**
- Au delà de la crise ...bon débat 2009 !**